

FELNŐNI A FELADATHOZ

Az A. R. Hungária új épülete Perbálon



Az épületek lát képe a közút,
illetve a parkolók felől

A magyar ipari építészet nagy hagyományait elődeink és a ma már alkotói csúcspontján túl lévő építészgeneráció tagjai írták. A magas építészeti minőség sajnos csak kevés új épületben él tovább. Találunk mégis olyan példákat, amelyek minőségükkel nem maradnak alul a minden felülkerekedő technológiával és a maximális gazdaságosság iránti igénnyel szemben. (Például Pethő László: Mikropakk¹, Czigány Tamás: Biomassza fűtőmű².)

Az ipari épületet tervező építésznek tudomásul kell vennie, hogy az épület burok, amelynek a magánál akár többszörösen értékesebb belső technológiát, berendezéseket vagy raktárkészletet kell körülvennie. A kortárs ipari épület esztétikája nem más, mint az észszerű funkcionalitás és a fenntartható racionalitás mellé rendelt értékek egyensúlya, amely által létrejön a funkció-formaszerkezet megfelelő összhangja.

A testvérpár által alapított A. R. Hungáriát a leggyorsabban fejlődő közép-európai vállalkozások közé emelte a birtokukban lévő know-how, amely a mesterséges intelligencia és a képfelismerés alkalmazásának ötvözete a felismerő rendszerek gyártása és forgalmazása terén. A csúcstechnológia köré vont épület feladata, hogy köz-

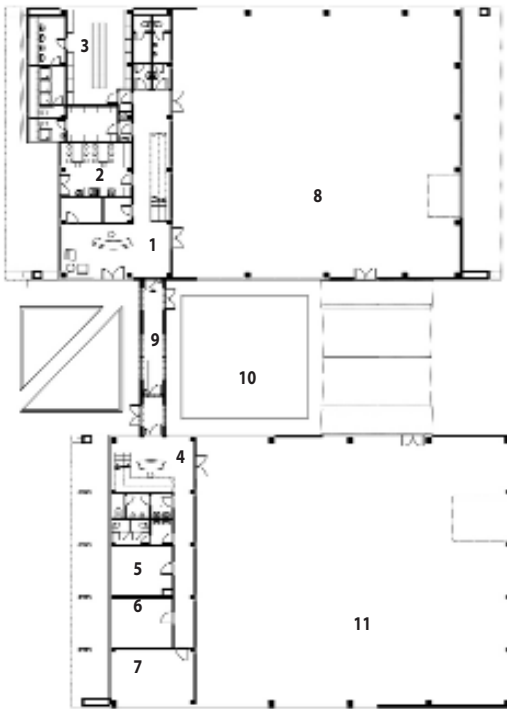
vetve visszaadjon valamit abból, amiért létrejött, hogy a teret adó burok mindenben felnőjön ahhoz a profizmus-hoz, amit az építető a saját szakmájában képvisel.

A perbáli ipari parkhoz érkezve a helyi szabályozásnak megfelelő és a funkcionális felosztáshoz igazodó két hasonló kubatúrájú épületömeget pillantunk meg. A ferde tető és a 15 fokban kifelé dőlő homlokzatfelületek a trendiség látszatát csempészik az egyébként nagyon tisztán és következetesen szerkesztett épületekbe. A felületek megdöntésével tárgyszerűvé válnak a tetőt és falakat formáló síkok. Ezt a mindent borító szürke paplant homogén hullámlemezről álmódta meg a tervező, de a megvalósult burkolaton inkább a szendvicspanel durva osztásai uralkodnak. Az iroda és fejlesztő rész homlokzatait, az üzem és a raktár bejáratát, valamint a teraszt a homlokzat visszahúzásával exponálja. A terasz alatt, a ferde homlokzat mögött az öltöző blokk kap helyet, ugyanakkor a bejáratok egymás felé néznek, és a főbejáratot mindössze egy szintén ferde vonalú, kissé szervesen előteto jelöli ki.

Az építészetünkön eluralkodó, hangzatos címszavakkal tarkított káoszról a kiutat a racionális gondolkodás

1. Mórocz Tamás: Mikropakk Black - Salgótarján, Ipari Park in: Metszet 2010/6 Artifex Kiadó, Budapest

2. Kronavetter Péter: Nem csak a végtelenben in: Metszet 2011/6 Artifex Kiadó, Budapest



- | | |
|---------------------|--------------------------|
| 1. Recepció | 7. Iroda |
| 2. Üzemi étkező | 8. Üzem |
| 3. Szociális blokk | 9. Összekötő folyosó |
| 4. Elosztótér | 10. Belső kert |
| 5. Kazán helyiség | 11. Raktár és előkészítő |
| 6. Szerver helyiség | |

jelentheti. A tiszta vezérlő elvek szerinti alkotás, a kor-sellemet sallangmentesen megtestesítő ipari építészeti szemléletformáló erejét Peter Behrens és tanítványai egyszer már bizonyították. A párhuzam nem véletlen. A lehetőség a tervezőké.

Békés Ádám



A „B” épület megdöntött utcai homlokzata mögött, az emeleten a fejlesztési részleg kapott helyet



A főépület („A” ép.) utcai homlokzata C alakban befordul, ezzel kilépő teraszt biztosít az emeleti irodáknak, amely alatt az üzem szociális blokkja helyezkedik el. Ugyanakkor az épület kiugró ferde tőmbje nap-, és esővédelmet ad az alatta lévő irodáknak és a földszinti kantinnak

Az „A” épület oldalhomlokzata a belső funkciókat jól követő ferde tetővel



Építész: Paládi-Kovács Ádám
(Paládi Építész és Mérnök Kft.)
Építész munkatárs:
Szilágyi Balázs, Iván Eszter
Statika: Rudi Tamás,
dr. Hortobágyi Zsolt
Épületgépészet: Szalóky László,
Németh Tamás, Benkő Zoltán
Épületvillamosság: Gali Csaba
Beruházó: Ipari Bázis
Fejlesztő Kft.
Generálkivitelező:
Óbuda Group, Újlaki Építő Kft.
Fotó: Oravecz István