

FESZES JÁTÉKOSSÁG

Családi ház Balatonbogláron

Az épület különböző anyagainak összhangzata. A fehérre vakolt felületek, korcolt féMLEmez, látszó-beton és gabionos kőburkolat találkozása a homlokzaton

A Balaton déli partja nem éppen a kortárs építészet kiemelkedő példáiról híres. Az összkép változatos, az úrhatnám, bábos korlátos, medencés „romanticizáló” világtól a mediterrán idillig bezárólag – a '30-as évek tipikus építészeti esztétikája immár felüdülés a parti utcákon sétálók számára. A regionális építészet alappilléreit, tervezési módszertanát többek közt Kotsis István alkotta meg, 1927-től kezdődően, irányt szabva a nyaralóövezet

összképének.[1] A korszerű nyaraló az új tóparti életformának megfelelően könnyű modorban készült, kis alapterületű, olcsón előállítható, majd kis költségekkel karbantartható volt, és a városi életmód mindennemű feszességeitől mentes tartózkodást biztosított. A tervezési koncepció kiindulásaként az éghajlati adottságok szolgáltak. A tóparton gyakorta viharos északnyugati szél miatt alacsony hajlású tető, a csapóeső miatt nagy kiülé-



sű ereszpárkányok jellemezték a házakat. Első pillantásra ezek az elvek is tetten érhetők a Paládi-Kovács Ádám tervezte balatonboglári lakóépület izgalmas tömegén.

A balatoni építészet legszebb hagyományait felelevenítő épület azonban már itt egy csavarral, jobban mondva egy megdöntött látszóbeton előtetővel indít, és a jól megszokott szerény anyaghasználat helyett a felületi struktúrák élénk játéka mutatkozik meg. A látszóbeton mellett fehérre vakolt felületek és korcolt fémlemezborítás található jól kiegészítve egymást a homlokzaton. Már itt felsejlik a hazai kortárs építészet eszköztárában



Az utcai front a balatoni építészet legszebb hagyományait eleveníti fel

A nappali felugró tömege hatalmas üvegfelületekkel fordul a kert felé, ahol a ragyogó napsütésben enyhén adó látszóbeton pergola keretezi a teraszt.

kevésbé bevett anyaghasználat: a bejárati traktust keretező gabionos kőborítás. A gabion a hazai gyakorlatban inkább támfalak, töltések építőanyaga, hiszen kiválóan véd az erózió és a nem kívánt hanghatások ellen. A Paládi-Kovács Ádám épületén levő, a megszokottnál keskenyebb, 10 cm-es rétegű gabion struktúra esetében azonban nem csupán funkcionális, hanem esztétikai szempontok is vezérelték az anyagválasztást. A jó hanggátlás mellett a hőmérséklet állandó szinten tartásában is segít a látványának sem utolsó megoldás, függetlenül attól, hogy a ház a legkorszerűbb légfűtési-hűtési technológiával készül.

A hazai gyakorlatban a gabion lakóépületen való alkalmazása merész húzásnak számít. A kortárs építészet egyik emblemikus irodája, a Herzog & de Meuron egy 1997-ben tervezett Napa-völgyi borászat, a Dominus Winery esetén már használta homlokzati elemként a gabion szerkezetet, amely mintegy belesimítja az épületet a tájba, hiszen a vaskosarokat helyi bazalttal rakták tele. [2] A gabion fal védi az épületet a nappali felmele-

gedéstől és az éjszakai lehűléstől, és mivel egyes helyeken laza szerkezettel, szellősen helyezték el a köveket, a homlokzaton átszűrődő napfény artistikus, folytonosan változó fény-árny játékkal tölti meg a tereket.

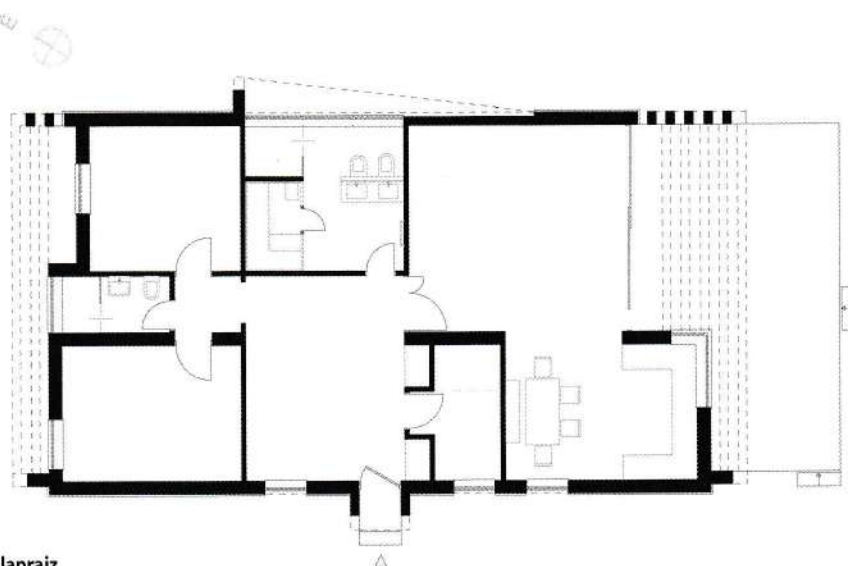
Jóval szikárabb összképet mutat a dél-koreai Hanil Beton Információs Központ és Vendégház, ahol az építésszek a gabion struktúra fémkosarait újrahasznosított bentontörmelékkel töltötték fel, bemutatva a Korea egyik legfontosabb építőanyagának tartott betonban rejlő lehetőségeket.

Az utóbbi években a családiház-építészetben is találunk néhány példát, főként hegyi, illetve vízparti tájakon. Az Abir Architects Shoreham tengerparti házán például a tengeri kavicsoké és a korcolt fémlemezé a főszerep, a Titus Bernhard Architekten augsburgi 9×9 házán pedig mintegy a helyi hagyományok elleni lázadásként került a homlokzat köré gabion struktúra. Nem kell azonban ilyen messzire mennünk: a lengyel Kropka Stúdióknak a Zawiercie környéki nemzeti parkban meghúzódo, pajtára hajazó épületén a gabion homlokzat a

Építész:
Paládi-
Kovács Ádám



A ház bejárati frontját a 15 fokban kiugró látszóbeton előtető teszi mozgalmassabbá



Alaprajz

vidéki rusztikus létre és a régi kőtemplomok, várromok hangulatára utal, mintegy összehangolva az egyszerű kontúrok mentén megrajzolt épületet a természeti környezettel. A cseh-szlovák határnál húzódó Beskydy-hegységben elterülő, lenyűgöző modern villa (építész: Zdenek Trefil) méltóságteljes, modern tömegét pedig ez a szokatlan anyaghasználat, illetve a hozzá társított perforált fémlemez kontrasztja adja.

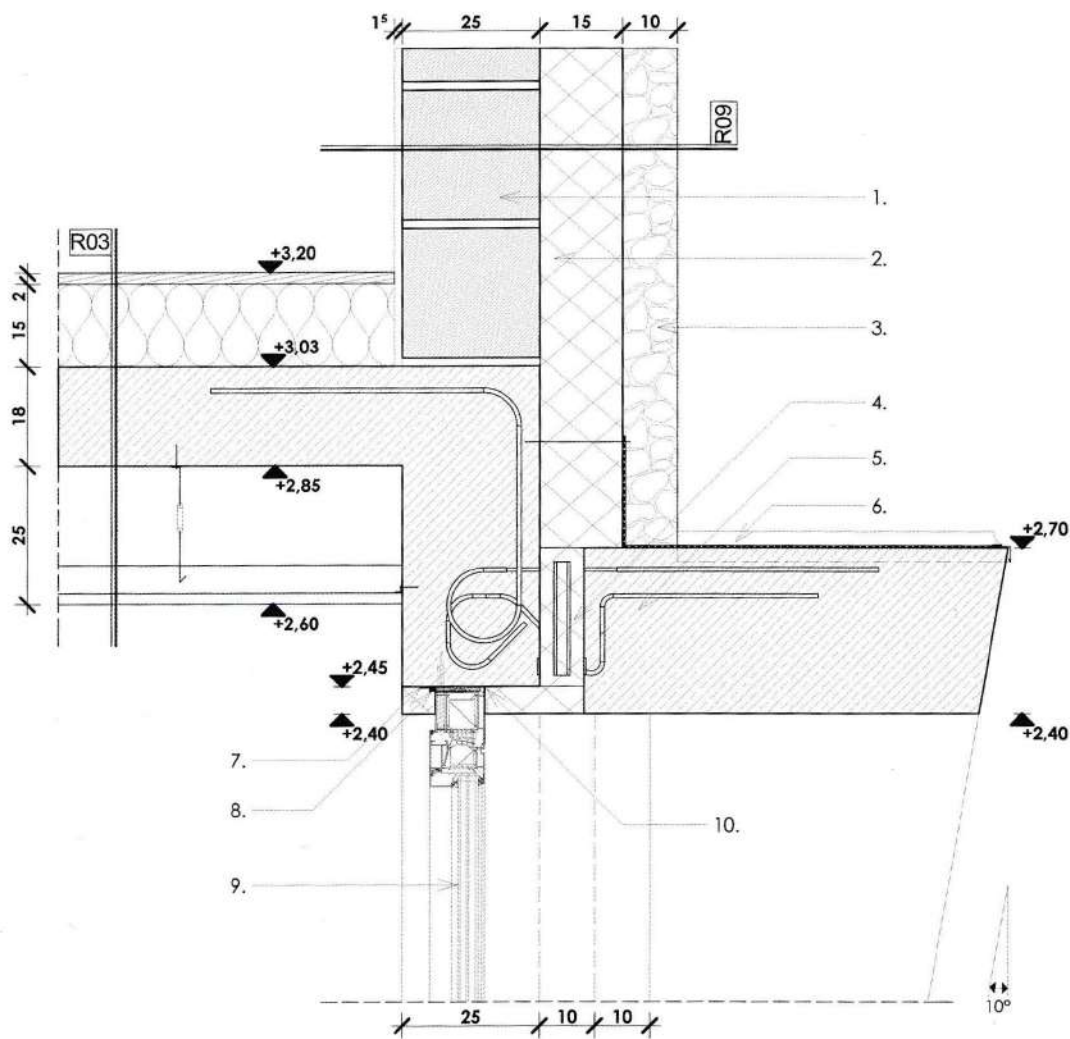
Paládi-Kovács Ádám balatoni házára azonban nem csupán az úttörő anyaghasználat miatt érdemes odafigyelnünk. Az épület formálása is szokatlan összképet mutat: a ház hossz tengelyében elhelyezett nappali felett a tetősík továbbfut, és levegős, nagyvonalú térkialakítást biztosít az élet központi színterének. A hossz tengely másik oldalán, a konyha és az étkező felett a tető vissza-

csökken az eresz vonaláig, mintegy levezetve a „nagy felütést”, és ezzel szokatlan játékoságot adva az alapvetően egyszerű szerkesztésű épületnek. A gépkocsibeálló mellől, járdán megközelíthető főbejárat a nyeregterítő gerince alá került. Az ajtót a tervező szimmetrikusan pozicionálta a gabion struktúra által körülölelt nyugati homlokzaton.

A belső szerkesztés logikus, jól felépített, a külső homlokzati osztás is reflektál rá. Az épületbe belépve az előtérbe jutunk, amely egyben a wellness rész pihenőterület is szolgál. Innen tovább lépve a privát rész közlekedőjéből nyílnak a szobák és a fürdő. A másik irányba indulva a már említett nappaliba lépünk be. A társasági zóna a nappali-konyha-étkező egységéből épül fel, melyhez déli tájollással, méretes eltolható üvegfelülettel kapcsolódik a szintén mozgalmassá látszóbeton pergolával védett terasz, egybekapcsolva benti és kinti életet. A déli homlokzattal szemben egy nyári konyha is helyet kapott, melynek a vasút felé tájolt gabion fala ez esetben nem csupán mintegy keretezi a telket, de hő elleni védelemként és hanggátlóként is remek szolgálatot tesz.

Paládi-Kovács épülete irányadó példa lehetne a Balaton-parti építkezések számára. A ház összességében játékos, laza és lezser – ugyanakkor logikusan szerkesztett, minden sallangtól mentes. Nyers, őszinte anyaghasználat pedig kiválóan illeszkedik a táj, a környék színeire, ízeire, és modern felhanggal jeleníti meg a régió legszébb hagyományait.

Lovas Cecília



- [1] Wettstein, Domonkos: „Építészet, identitás, Balaton: Regionális stratégia-keresés a harmincas és a hatvanas évek építészetében”, *Utóirat*, Vol 13, No 72 (2013), pp 23–28.
 [2] Webb, Michael, et al: „Wine and Architecture” [különszám], *A&U*, No 457 (2008), p 41.

Födém-fal-kapu-elötető csomópont

1. PTH 25 N+F blokktegla
2. XPS hőszigetelés
3. Drótkosárba rakott köburkolat
4. Schöck Isokorb® Typ K-HV
5. Látszóbeton elötető és keret
6. PVC vízszigetelés bádoglemez vízszepentő profillal
7. Belső oldali lég- és párazáró fólia
8. Tartósan rugalmas szilikon kitt kitöltés
9. Alumínium biztonsági bejárati ajtó antracitszürke színben
10. Külső oldali víz- és szélzáró fólia



A nappali-konyha-étkező együttese, szemben a gabion falakkal határolt nyári konyhával

Építész: Paládi-Kovács Ádám

Tervező munkatárs:

Szilágyi Balázs

Statika: Hortobágyi Zsolt

Épületgépészet: Szalóki László,

Fejes Tamás

Elektromosság: Gali Csaba

Kivitelező: Bérces Péter

(BP Generál Kft.)

Fotók: Oravecz István